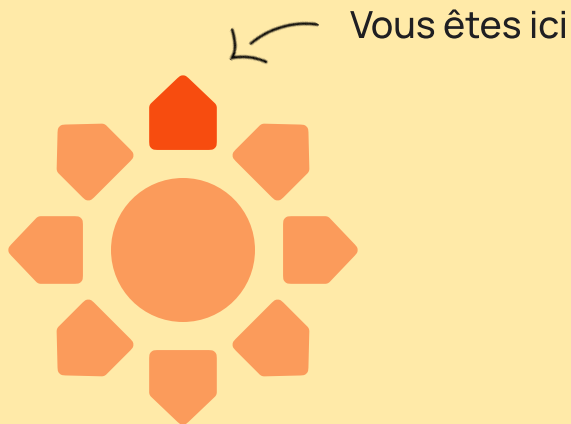




# Vous avez l'énergie



Le guide des Beemers



# **Avec Beem, vous n'avez jamais autant profité du soleil**

Bienvenue dans la communauté Beem !  
Comme des dizaines de milliers d'autres foyers,  
vous avez choisi de faire des économies d'énergie,  
pour votre pouvoir d'achat et pour la planète !  
Rendez-vous sur l'app Beem Energy  
pour retrouver toutes les infos dont vous avez besoin.

# Au menu

Le parrainage ..... page 5

Le point admin ..... page 6

## Je découvre ma station

Les essentiels ..... page 8

Les derniers conseils ..... page 9

Les configurations ..... page 10

Le contenu de ma station ..... page 13

## J'installe ma station

J'installe au sol ..... page 14

J'installe au mur ..... page 16

Je branche ma station ..... page 21

## Je suis ma production

Télécharger l'app Beem Energy ..... page 22

Appairer la Beembox ..... page 24

Carnet d'entretien ..... page 26

## J'augmente ma production

Qu'est-ce qu'une station extension ? ..... page 28

Installer plusieurs stations ..... page 30

## Annexes

Mots croisés ..... page 32

Support technique ..... page 34

# Sun facts

- ▶ L'ombre est votre ennemi numéro 1 ! Un seul coin d'**ombre affecte la puissance totale** de votre Station Beem On.
- ▶ Comme tout bon joueur de pétanque, votre station est bien plus **performante exposée au Sud**.
- ▶ Votre panneau **produit le plus entre 12h et 16h**, quand le soleil atteint son pic au zénith. Graphiquement, une belle journée de production ressemble à une courbe en cloche.

# Votre Station 100% remboursée grâce au Parrainage

Plaisir d'offrir, joie de recevoir !

Invitez vos proches à rejoindre le mouvement et agrandir la communauté des Beemers. Pour chaque parrainage, c'est un **double avantage pour le filleul ET pour le parrain**. Que vous ayez acheté votre Station Beem On directement sur notre site ou chez l'un de nos partenaires, retrouvez le détail des conditions de votre programme parrainage directement sur l'app Beem Energy.

Retrouvez votre code parrainage dans votre Espace Compte sur l'application Beem Energy

Profitez de -10% sur votre Station Beem  
avec mon code PA- \_\_\_\_\_



Profitez de -10% sur votre Station Beem  
avec mon code PA- \_\_\_\_\_



Profitez de -10% sur votre Station Beem  
avec mon code PA- \_\_\_\_\_



Profitez de -10% sur votre Station Beem  
avec mon code PA- \_\_\_\_\_



Profitez de -10% sur votre Station Beem  
avec mon code PA- \_\_\_\_\_



Profitez de -10% sur votre Station Beem  
avec mon code PA- \_\_\_\_\_



Profitez de -10% sur votre Station Beem  
avec mon code PA- \_\_\_\_\_



Profitez de -10% sur votre Station Beem  
avec mon code PA- \_\_\_\_\_



Profitez de -10% sur votre Station Beem  
avec mon code PA- \_\_\_\_\_



# Le point admin.



## Zoom sur mes démarches administratives

Nous avons tout préparé pour que cela prenne le moins de temps possible.  
Rendez-vous sur [support.beemenergy.com](https://support.beemenergy.com).



Déclarer simplement  
votre installation à votre  
gestionnaire de réseau.

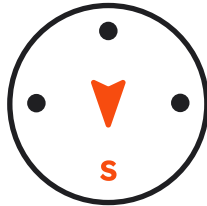


Demander une autorisation à votre mairie  
uniquement si vous installez votre station à plus de  
1m80 du sol ou que vous êtes dans un site classé.

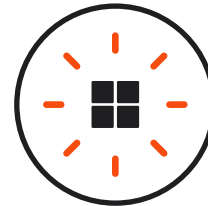
## Et l'assurance dans tout ça ?

La Station Beem On est considérée comme un appareil électrique mobile qui se branche sur une prise 230V, au même titre que votre frigo ! Il est cependant possible de l'assurer. On vous conseille de vous rapprocher de votre assureur.





Orienter votre station au sud pour une production optimale, sinon au sud-est ou sud-ouest



Choisir un espace ensoleillé et sans ombre du matin au soir pour votre station

- ✓ Une prise standard 230V 2P+T (2 pôles + terre) reliée à une terre de bonne qualité
- ✓ Circuit électrique protégé en amont par un disjoncteur différentiel 30mA
- ✓ 2 stations Beem On max par Beembox

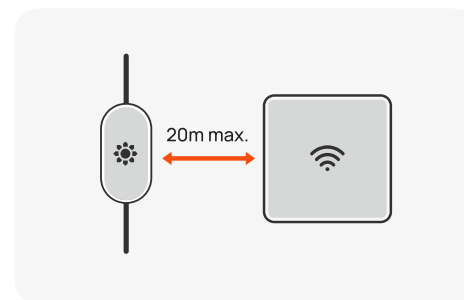
		Câlibre disjoncteur thermique		
		C10	C16	C20
Câble électrique cuivré de section	1,5mm <sup>2</sup>	✓	✗	✗
	2,5mm <sup>2</sup>	✓	✓	✓

Votre installation électrique est conforme aux préconisations ci-contre ? Alors on se retrouve sur la page suivante.

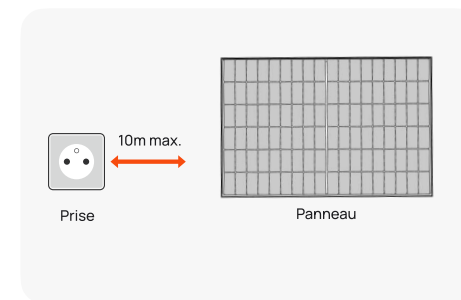


# Halte-là Beemer !

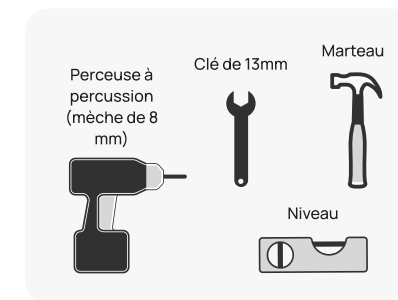
Avant de vous lancer, lisez ces quelques conseils pour garantir une installation optimale.



Vérifier que votre Beembox se trouve à 20m max de votre box internet



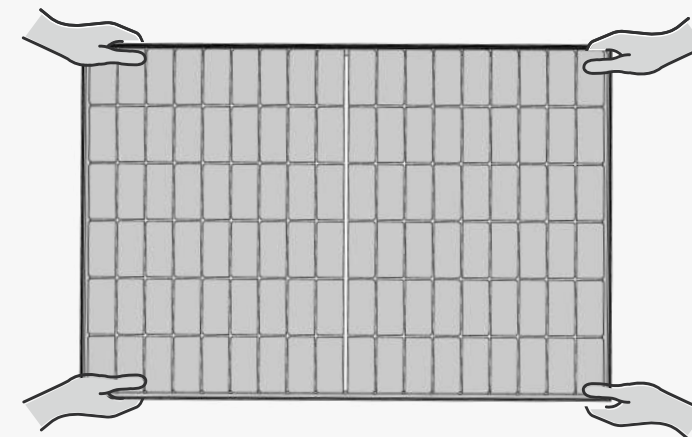
Vérifier que vous disposez d'une prise dans un rayon de 10m max



S'équiper pour l'installation au mur ou fixé au sol

## À deux, c'est mieux !

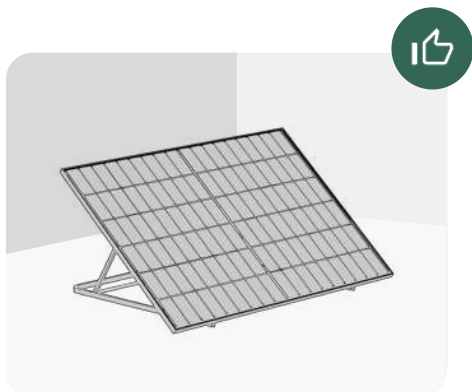
Pour la déplacer ou la soulever, veiller à manipuler la station à 2 et avec précaution



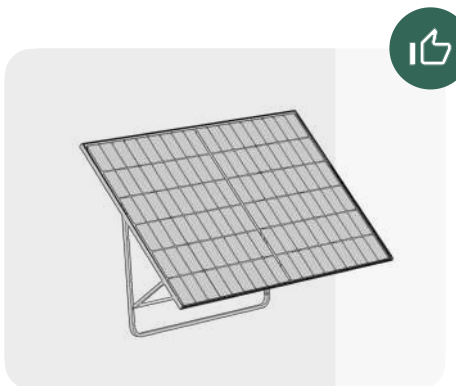
# Les configurations

Je découvre ma station

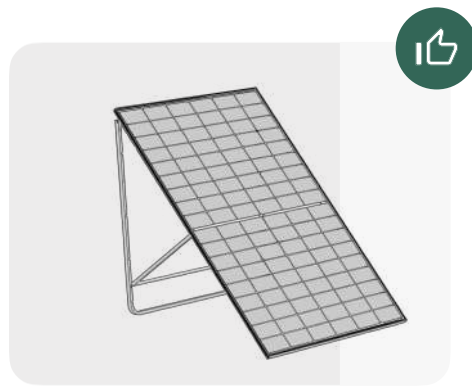
Un doute sur votre installation ou une zone d'ombre à éclaircir ? On est toujours là pour ça. N'hésitez pas à vous rendre sur [support.beemenergy.com](https://support.beemenergy.com), ou à nous écrire à [support@beemenergy.com](mailto:support@beemenergy.com).



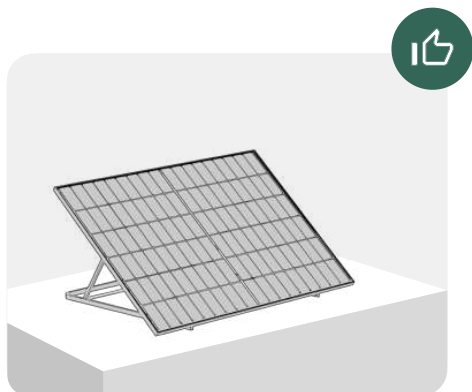
**Au sol en paysage**  
Rdv page 14



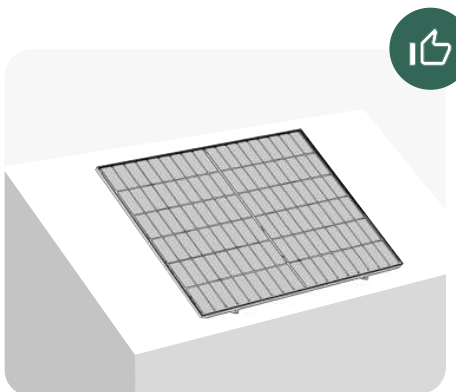
**Au mur en paysage**  
Rdv page 18



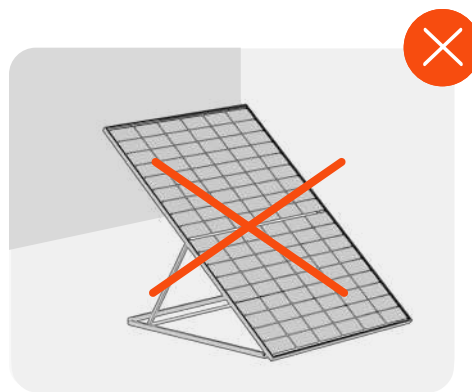
**Au mur en portrait**  
Rdv page 17



**Sur toit de cabanon plat à faible hauteur, en paysage**  
Rdv page 14



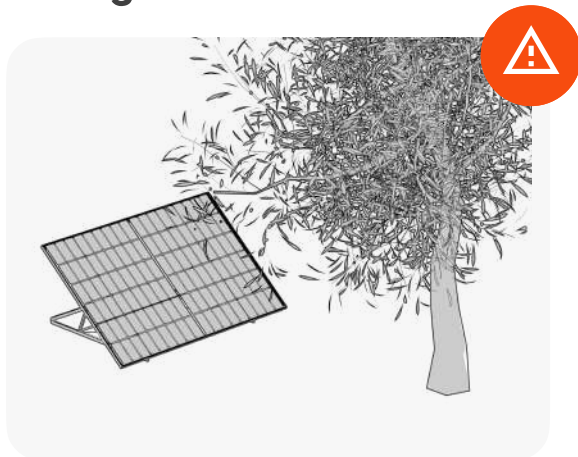
**Sur toit de cabanon incliné à faible hauteur, en paysage**  
Rdv page 14



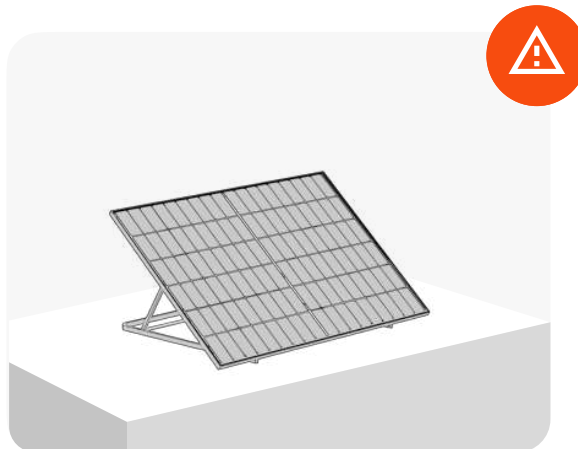
**Au sol ou sur toit de cabanon plat en portrait**

# Les configurations

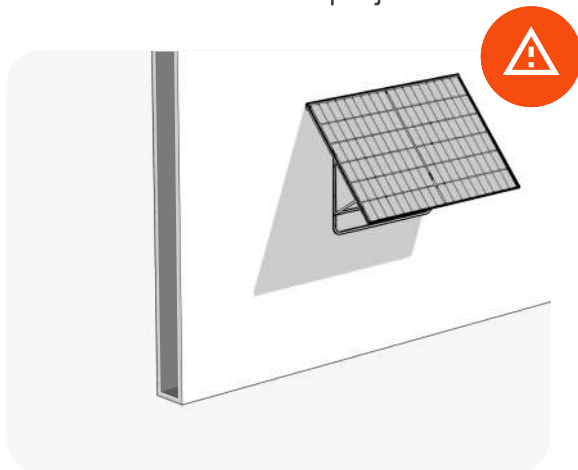
Je découvre ma station



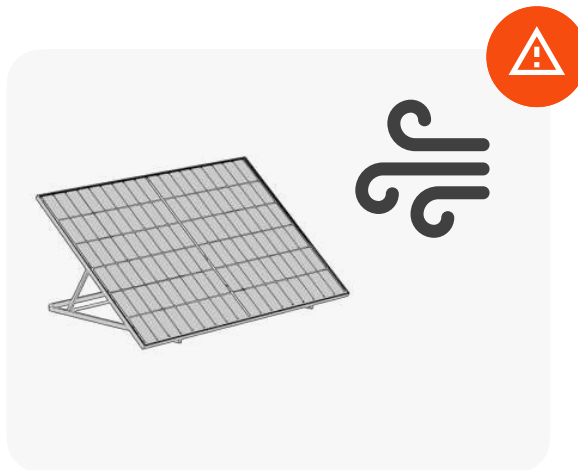
Proscrire les emplacements avec de l'ombre projetée



Utiliser les ancrages vissés pour une installation en hauteur



Accrocher la station uniquement sur un mur plein, en pierre ou en béton, non fissuré



Utiliser les ancrages vissés pour une zone ventée

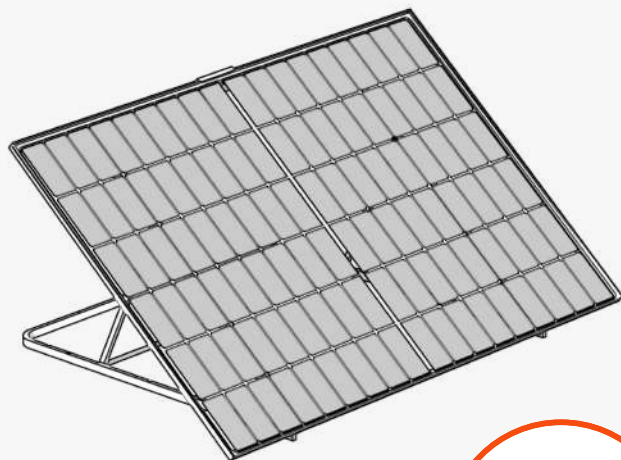
**Attention, la garantie ne s'applique qu'aux installations respectant les configurations optimales.**

Si vous avez la moindre question, rapprochez-vous de l'équipe Beem !

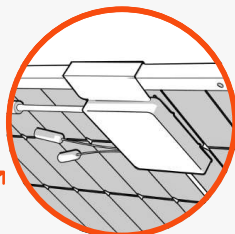
**Posez, branchez,  
produisez.**

# Contenu de ma station

Je découvre ma station



x1 Station Beem On  
et son micro-onduleur fixé au dos



x2 Plaques de  
lestage



x1 Ruban  
d'installation au mur



x1 Clip câble

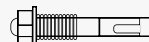


x2 Brides de  
verouillage



x2 Vis  
molette M4

Non fournis. À adapter selon la surface



x4 Goujons d'ancrage\*

\*Optionnels pour une installation au sol  
Obligatoires pour une installation murale



## Seulement dans la station principale



x1 Vis tête  
hexagonale



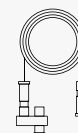
x1 Cheville \*



x1 Beembox  
avec son câble de  
raccordement de 10m



## Seulement dans la station extension



Connecteur  
Extension 5m

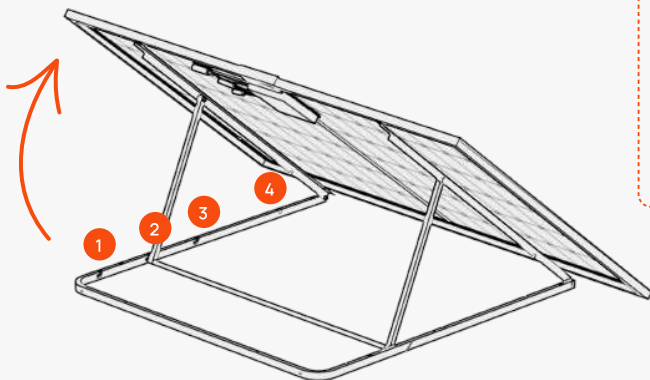
\*Cheville bi-matière multi-composant : diamètre 6 mm, profondeur 30 mm. Convient pour un montage dans un mur en pierre, en béton, en briques pleines ou en parpaings standard. Pour les autres matériaux, veuillez choisir une solution adaptée à votre mur.


Rallonges de 5m, 10m ou 20m disponibles à la  
commande sur le site [beemenergy.fr/products/rallonge](https://www.beemenergy.fr/products/rallonge)

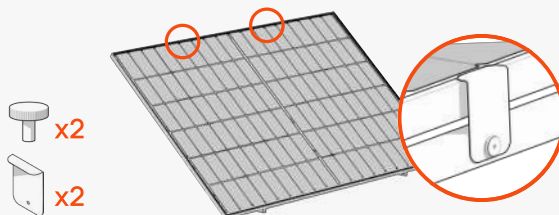
# J'installe au sol

# J'installe ma station

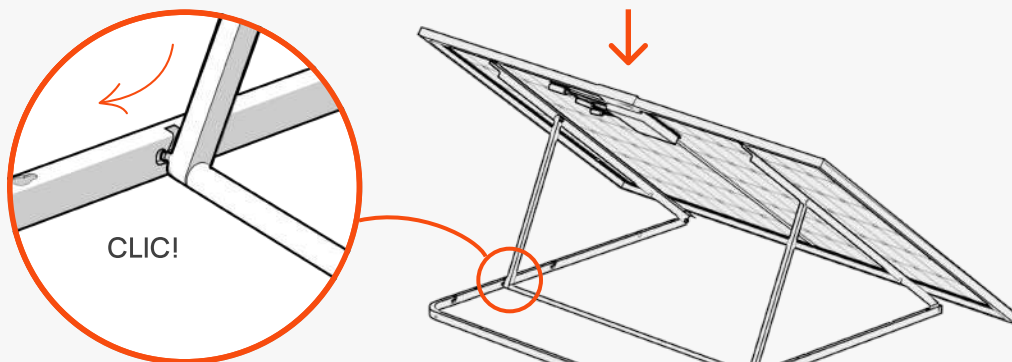
 Favoriser une surface bien plane pour une stabilité optimale



 Pour une installation sur toit de cabanon incliné, verrouiller la position à plat en fixant les vis molettes sur les 2 brides sur le haut du panneau



1. À deux, positionner le panneau face au soleil, sur une surface non glissante. Incliner la station en clipsant la béquille dans les trous prévus à cet effet.



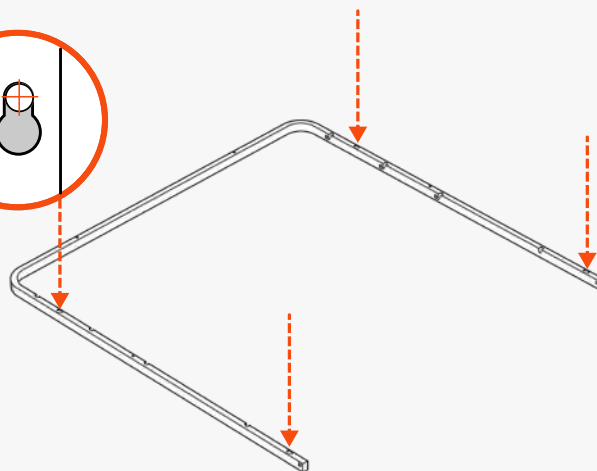
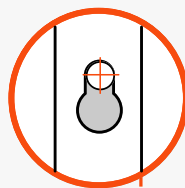
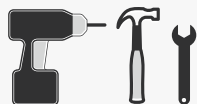
2. En maintenant le pied sur le support au sol, exercer une pression sur le dessus du panneau jusqu'à entendre l'enclenchement de la béquille.

# Votre sécurité n'a pas de prix

Nous recommandons de visser la structure au sol, surtout pour une installation en hauteur ou dans une zone ventée

 x4

Non fournis\*  
À adapter au support



Visser 4 goujons d'ancrage dans les trous prévus sur une surface adaptée.

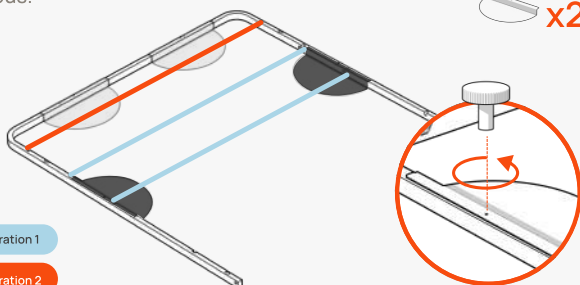
\*Nous recommandons des goujons d'ancrage de diamètre 8mm et de longueur minimale 100mm, à fixer sur un sol horizontal plein non-fissuré, à l'aide des outils prescrits. Pour plus d'informations, merci de vous référer à notre doc technique.

Si vous ne vissez pas votre station au sol, ajoutez du lestage :

En fonction de l'inclinaison de la béquille, visser les plaques de lestage selon le code couleur ci-dessous.

 x2

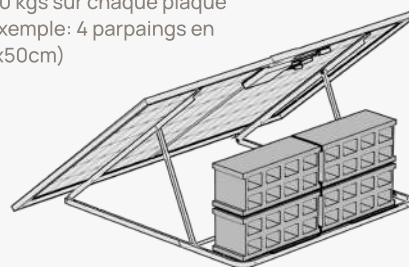
 x2



Configuration 1

Configuration 2

Positionner 40 kgs sur chaque plaque de lestage (Exemple: 4 parpaings en béton 20x20x50cm)

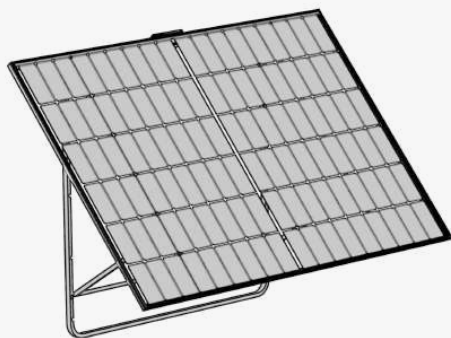


Ne jamais lester la partie mobile de la béquille pour ne pas gêner son mécanisme de verrouillage.

Votre station est installée ! Pour le branchement, rendez-vous directement page 21 

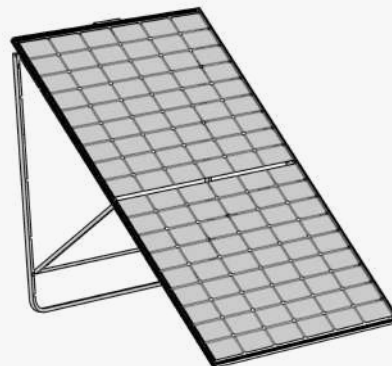


Beem vous recommande d'être 2 pour faciliter l'installation au mur.



## Format mur paysage

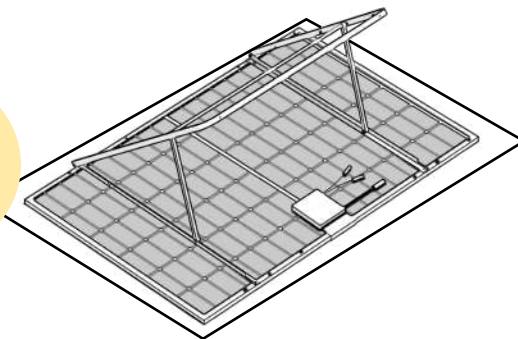
Rendez-vous page 18 !



## Format mur portrait

Page suivante

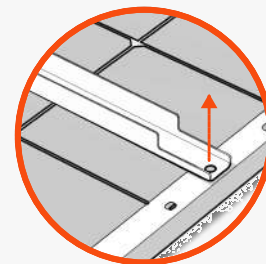
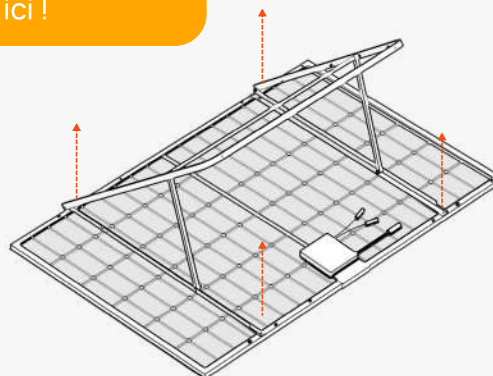
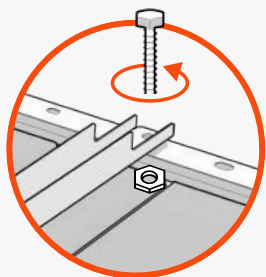
L'emballage de la station sera votre meilleur allié ! Utilisez-le pour protéger la station quand vous la manipulez au sol.



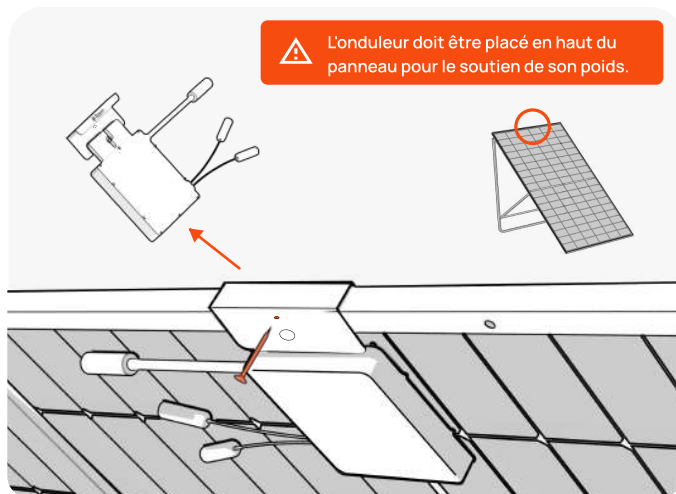


## Format mur portrait

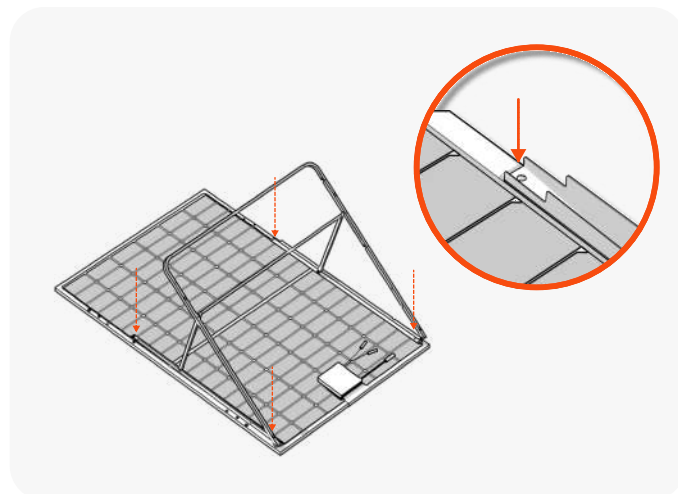
Je prépare ma station ici !



1. Dévisser les vis sous le support du panneau avec une clé de 13mm.



2. Dévisser le support du micro-onduleur et revisser l'ensemble en haut du panneau en format portrait.



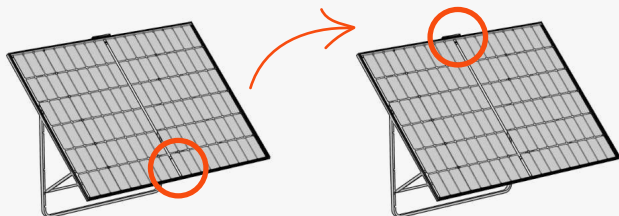
3. Revisser la structure en format portrait en faisant une rotation de 90°.

## J'installe au mur

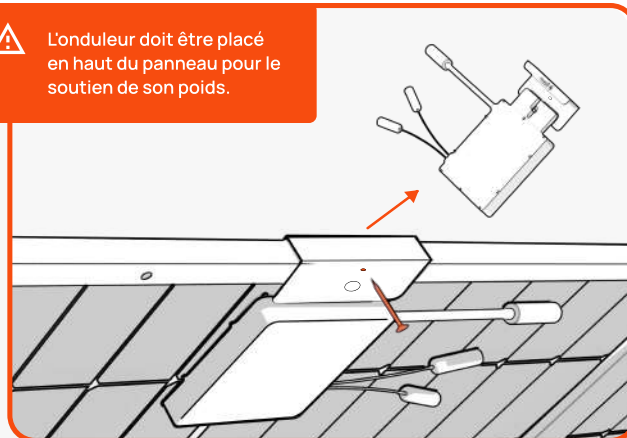
J'installe ma station

### Format mur paysage

Je prépare ma station ici !



L'onduleur doit être placé en haut du panneau pour le soutien de son poids.



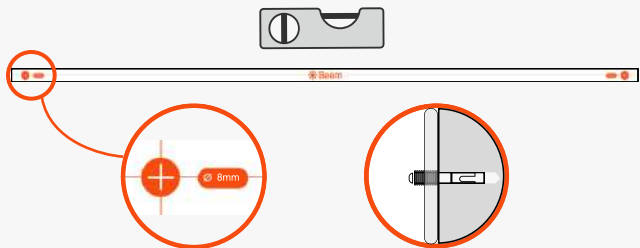
Dévisser le support du micro-onduleur et revisser l'ensemble sur le côté opposé du panneau.

### Format mur paysage & portrait

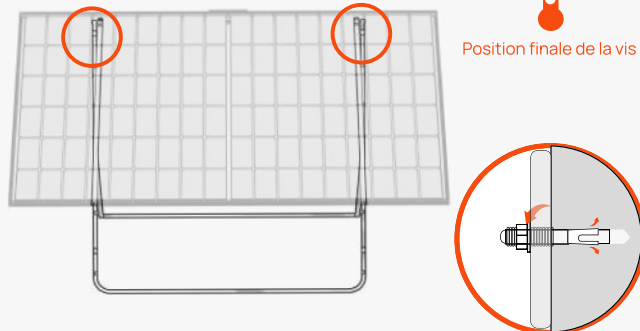
Je fixe ma station au mur ici !



Non fournis  
À adapter au support



Trous de 8mm à percer



Position finale de la vis

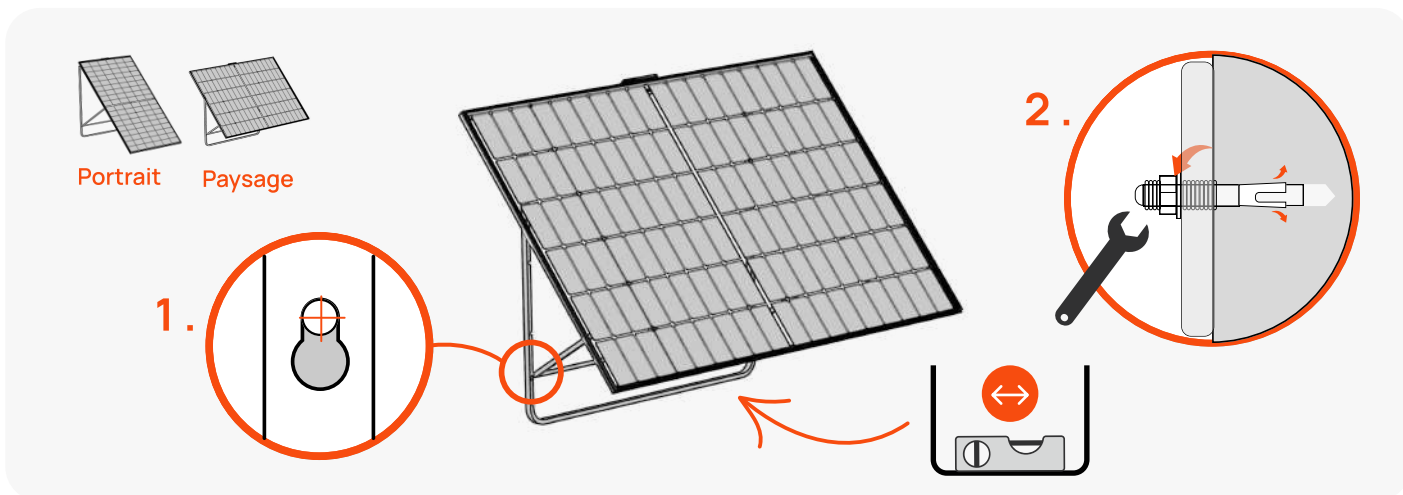
1. Coller le ruban au mur et percer deux trous.  
Enfoncer les 2 goujons\* à l'aide d'un marteau.

2. À deux, placer la station au mur.  
Serrer les 2 goujons à l'aide des écrous.

\*Nous recommandons des goujons d'ancrage de diamètre 8mm et de longueur minimale de 100mm, à fixer sur un mur vertical plein, en pierre ou béton, non-fissuré uniquement, à l'aide des outils. Pour plus d'informations, merci de vous référer à notre doc technique.

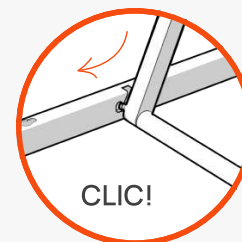
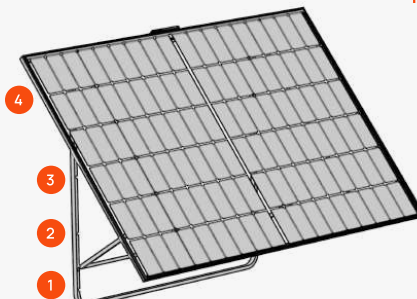
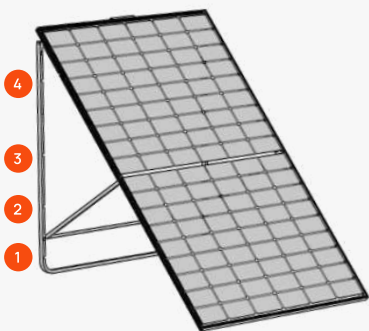
# J'installe au mur

J'installe ma station



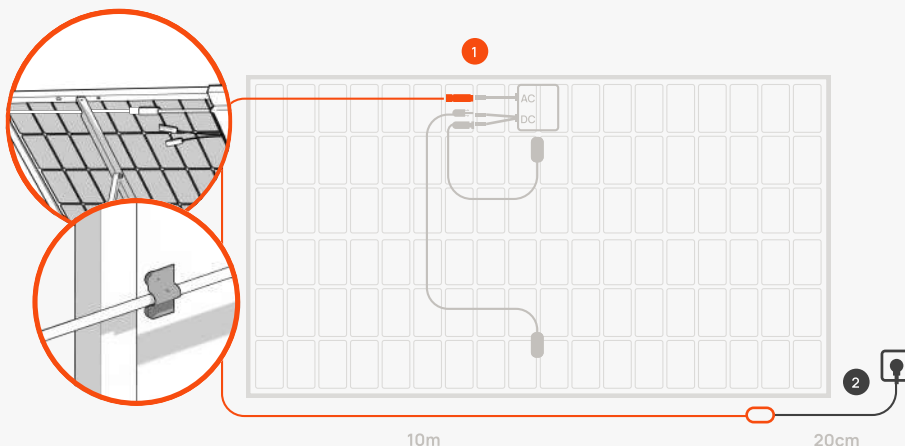
3. Percer les 2 trous du bas à travers la fixation, en vérifiant l'horizontalité à l'aide d'un niveau. Enfoncer les goujons au marteau, puis serrer les écrous avec une clé.

 En cas de rafales de vent, nous vous recommandons de rabattre votre panneau en position verticale à plat



4. Incliner la station selon la saison afin d'optimiser votre production.

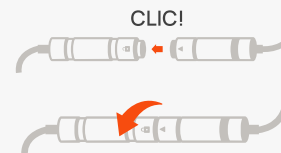




- 1 Passer le câble de raccordement derrière le support de la béquille pour le brancher à l'onduleur. Fixer le clip câble sur le cadre du panneau.

### Brancher le câble AC

Enfoncer bien les connecteurs jusqu'au bout et s'assurer que la bague de protection est en position verrouillée.



**⚠** Connecteur AC à horizontale pour assurer son étanchéité

- 2 Brancher la Beembox sur une prise électrique domestique 230V.

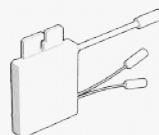


**⚠** Lors du vissage, penser à s'arrêter de visser lorsque le filetage disparaît.



**x1**

Visser la "vis Beembox" au mur. Faire glisser la Beembox sur la vis, à l'horizontale ou à la verticale pour la clipser.



**💡** Après 1 minute, vérifier le clignotement de la LED verte située sur l'onduleur.

**⚠** L'onduleur est alimenté par les panneaux solaires. La nuit il s'éteint.



Ça clignote vert ? Félicitations ! Vous produisez désormais votre propre énergie bas-carbone.

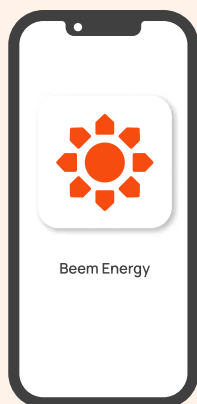


Ça clignote rouge ? Votre installation ne produit pas encore, vérifiez que les branchements des câbles sont bien conformes au schéma et que la prise 230V sur laquelle est branchée la station est bien alimentée par le secteur.

Si le problème persiste, redirigez vous sur notre site [support.beemenergy.com](http://support.beemenergy.com).

# Votre dose quotidienne d'énergie positive

Téléchargez l'application Beem Energy pour suivre votre production en temps réel et mieux maîtriser votre consommation d'énergie.



**Pour les appareils iOS**  
Rechercher l'application « Beem Energy » dans l'Apple Store ou scanner ce code :



**Pour les appareils Android**  
Rechercher l'application « Beem Energy » dans Google Play ou scanner ce code :



**Via votre ordinateur**  
Après l'appairage mobile, il est possible de suivre sa production sur l'ordinateur via **beem.energy**.



# Mon énergie

Consommation **Production** Stockage

< Mai Juin Juillet Aout **Sept**



**16.3€ économisé** sur 50€  
19.4 kWh produits

Partager ma performance



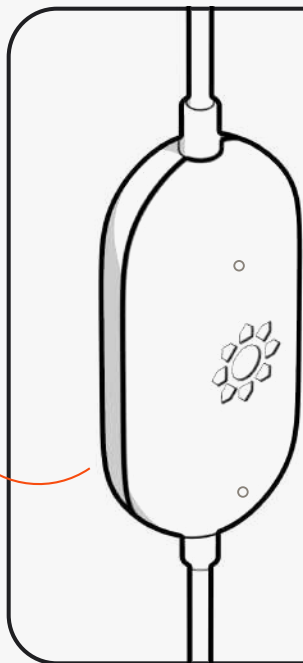
## Ça vous branche ?



Votre Beembox doit se trouver à 20m max. de votre box internet avec un mur au maximum entre les deux.



Synchroniser simplement votre Beembox en scannant le code situé à l'arrière.



**Vers prise murale**

- Blanc fixe**  
Connectée au Wi-Fi
- Clignotement blanc lent**  
Deconnectée au Wi-Fi
- Clignotement blanc rapide**  
Mode appaiaige Wi-Fi
- Rouge fixe**  
Échec de l'envoi des données \*

**Vers prise onduleur**

- Clignotement blanc**  
Production d'énergie

\*Souci de connexion ? Pas de panique, la Beembox enregistre les données sur 2 mois en cas de déconnection Wi-Fi



## Prêt à passer un quart de siècle ensemble ?

N'oubliez pas de télécharger les photos de votre installation dans l'app pour activer la **garantie 25 ans** de votre Beem On.



# On se reconnecte avec le soleil



L'histoire n'est pas finie.  
Tournez la page et découvrez la suite !

# Mon carnet d'entretien

Guide pour prendre soin de sa station et lui garantir une vie plus longue !

Date	Chaque mois						Chaque saison		Tout le temps !				
	<i>Retirer l'eau stagnante</i>	<i>Passer un chiffon doux</i>	<i>Retirer toiles &amp; herbes</i>	<i>Orienter face au soleil</i>	<i>Vérifier l'état des câbles</i>	<i>Protéger câbles des UV</i>	<i>Vérifier la LED onduleur</i>	<i>Vérifier la LED Beambox</i>	<i>Changer l'inclinaison</i>	<i>Partager son résultat !</i>	<i>Parrainer un proche</i>	<i>Suivre l'app Beam</i>	<i><b>Profiter !</b></i>



**J'peux pas,  
j'ai soleil.**

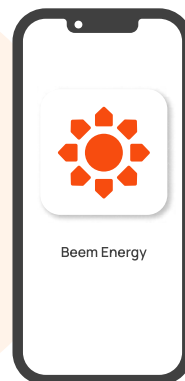


# M'exposer un peu plus au soleil.

Découvrez l'extension Beem pour produire plus d'énergie positive.

## **Psssst ! Votre installation solaire s'agrandit ?**

N'oubliez pas d'ajouter votre extension dans l'app Beem Energy pour mettre à jour votre profil, vos objectifs et votre suivi de production.



Une extension est un panneau supplémentaire qui vous permet d'augmenter la puissance de votre installation.

Vous pouvez brancher jusqu'à 2 stations sur la même Beembox et sur le même circuit électrique.

## 1 station

peut  
alimenter :

 Réfrigérateur A+++  
120 kWh/an




 Box internet  
95 kWh/an



 5 Ampoules LED  
75 kWh/an




 Ordinateur  
45 kWh/an



 Machine à laver  
105 kWh/an

## 2 stations

peuvent  
alimenter :

 Réfrigérateur A+++  
120 kWh/an



 Box internet  
95 kWh/an




 Ordinateur  
45 kWh/an



 Machine à laver  
105 kWh/an



 Lave-vaisselle  
240 kWh/an



 TV  
185 kWh/an

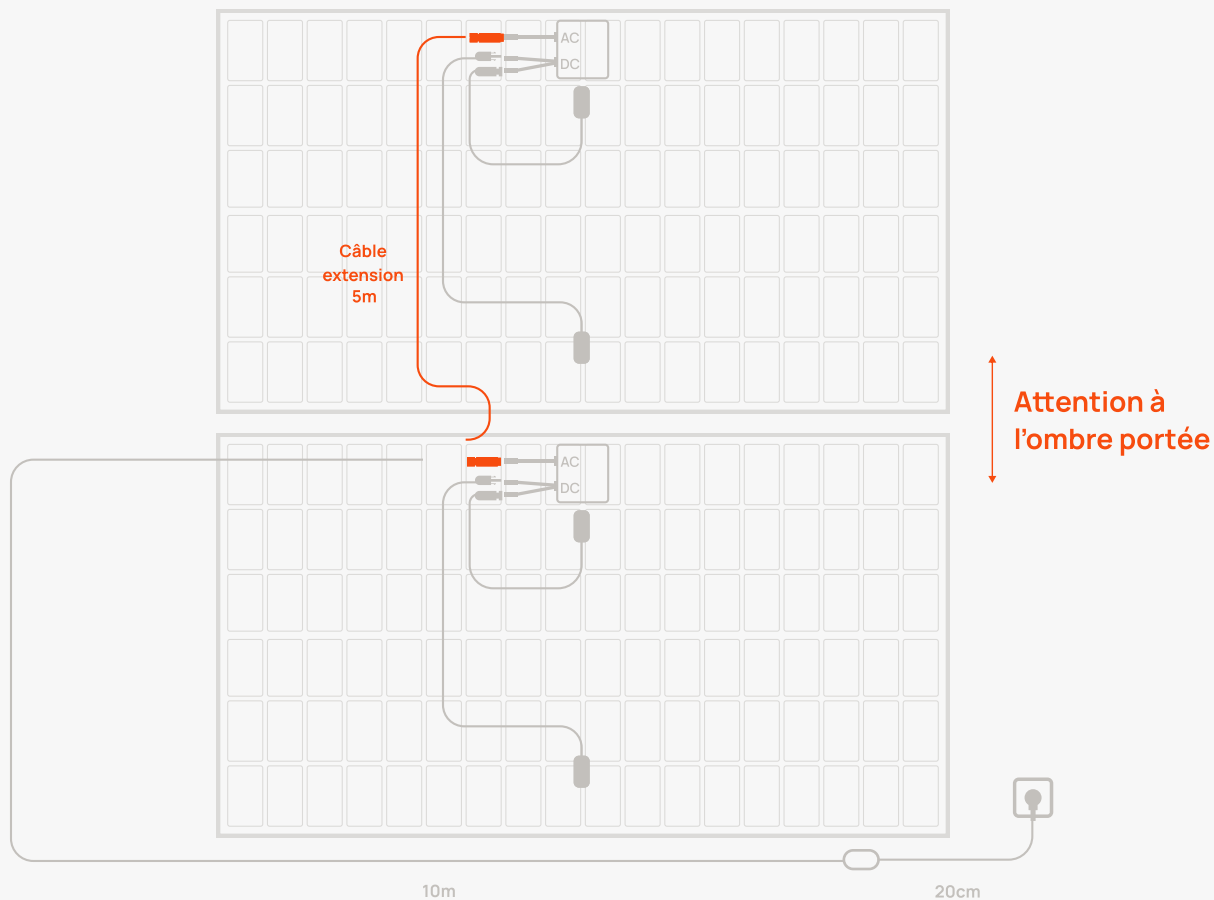


 VMC  
240 kWh/an

\*Les performances de vos kits peuvent varier selon plusieurs facteurs comme le taux d'ensoleillement, l'orientation ou l'inclinaison des stations.

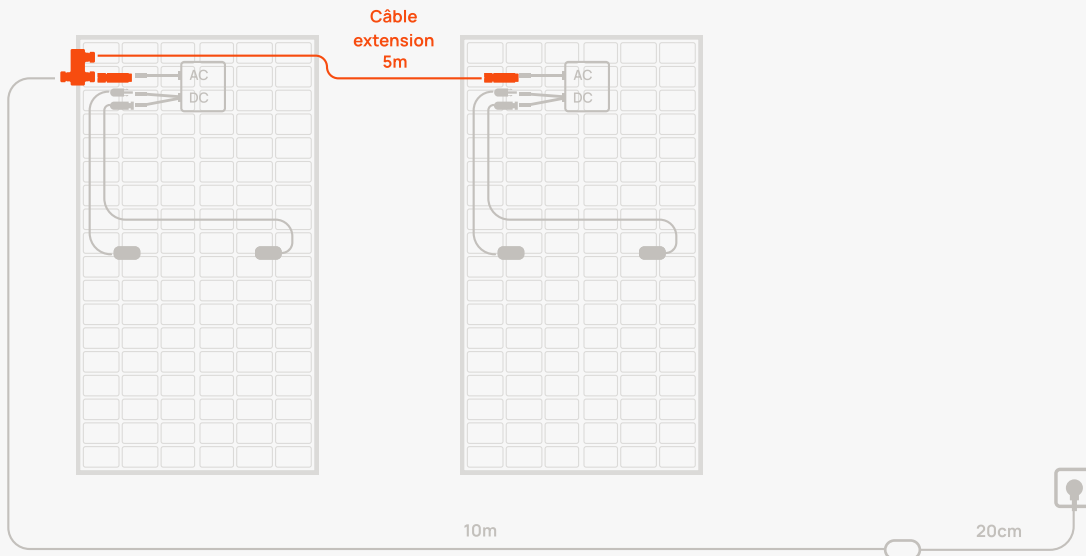
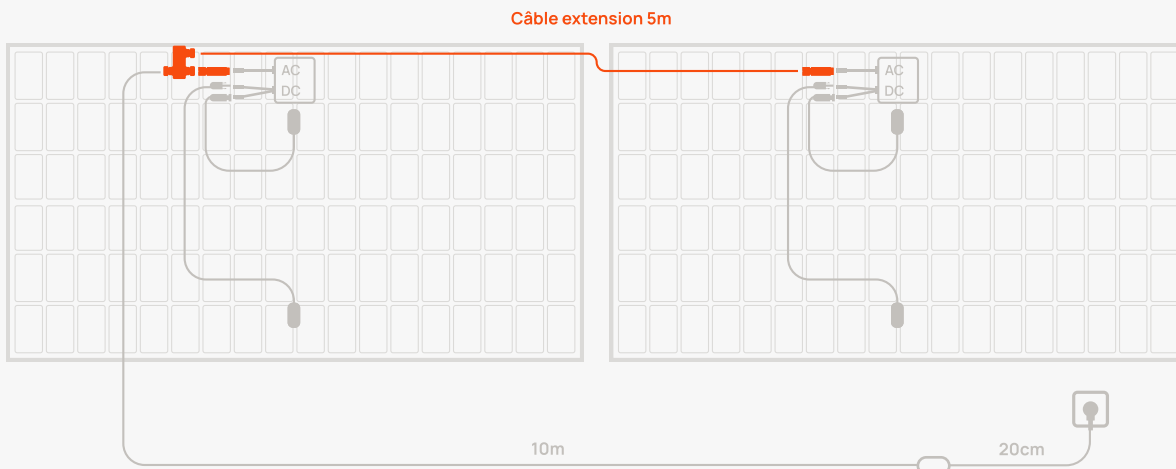
✦ Poser les connectiques AC à l'horizontale pour plus d'étanchéité.

## Configuration en colonne avec 2 stations



✦ Bien prendre en compte la position des onduleurs pour une configuration optimale.

## Configuration en ligne avec 2 stations



# À vous de jouer !

Liez l'utile à l'agréable en testant vos connaissances grâce à ce mots croisés.

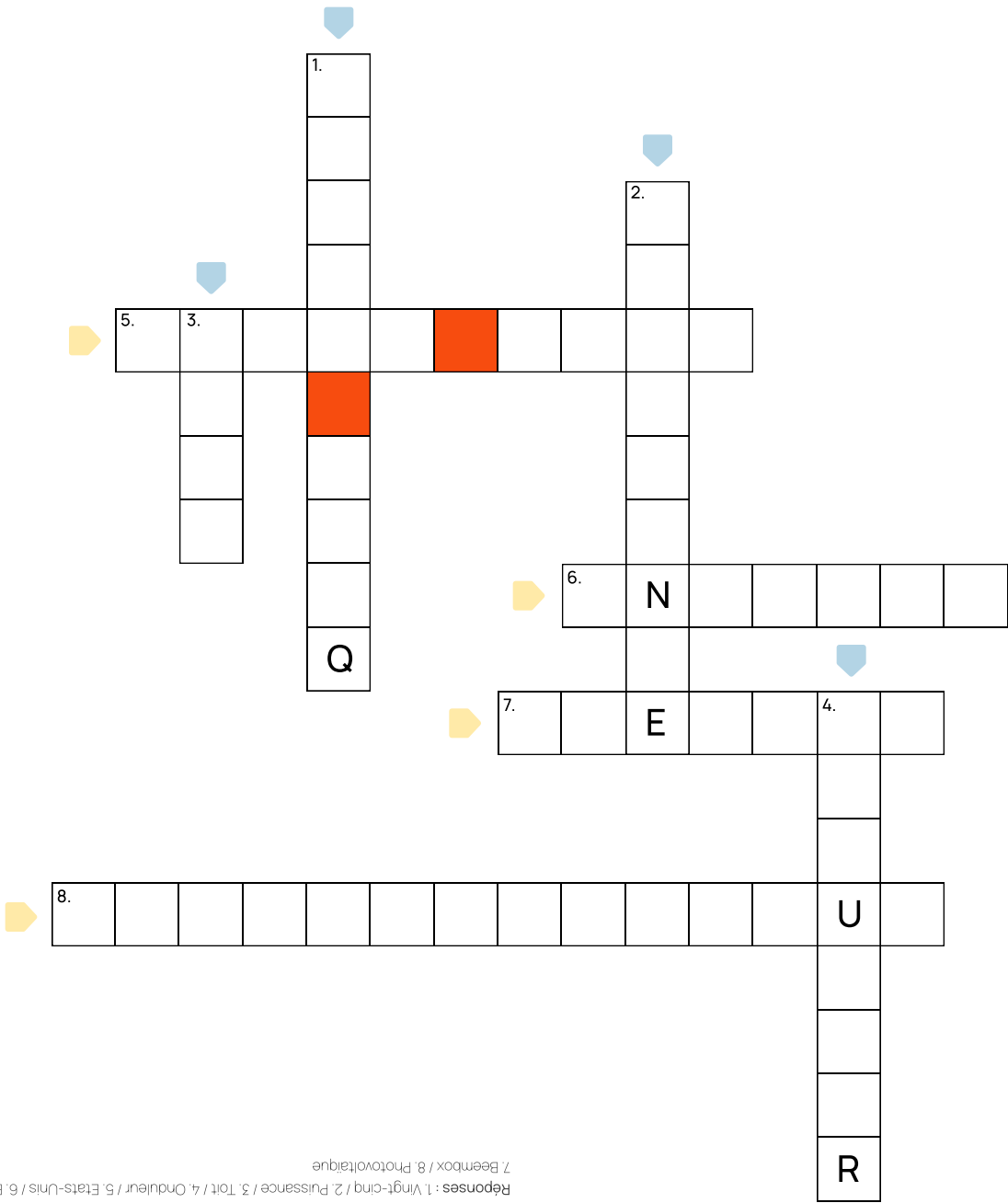
## Vertical

1. Garantie de performance des panneaux solaires (en années).
2. La quantité d'énergie pendant un temps donné, exprimée en watts (W).
3. Les panneaux solaires peuvent s'installer dessus.
4. Appareil électronique permettant de transformer le courant continu des panneaux solaires en courant alternatif.

## Horizontal

5. Le pays où les premiers panneaux solaires ont été fabriqués.
6. Ce dont nous fait cadeau le soleil et qui permettra de faire fonctionner votre frigo.
7. Petit boîtier super pratique qui vous permet de suivre votre production électrique en temps réel et votre consommation d'énergie.
8. Processus de transformation directe de l'énergie lumineuse en énergie électrique.





Réponses : 1. Vingt-cinq / 2. Puissance / 3. Toit / 4. Onduleur / 5. Etats-Unis / 6. Energie / 7. Beembox / 8. Photovoltaïque

# Maintenant que vous êtes branché, restons connectés



**Notre équipe support technique est là pour vous accompagner !**

En cas de doute sur l'usage ou sur l'installation de votre Station Beem, n'hésitez pas à contacter l'équipe Beem en vous connectant sur [support.beemenergy.com](https://support.beemenergy.com).



**Ne rapportez pas vos produits en magasin. Le SAV est pris en charge uniquement via Beem.**

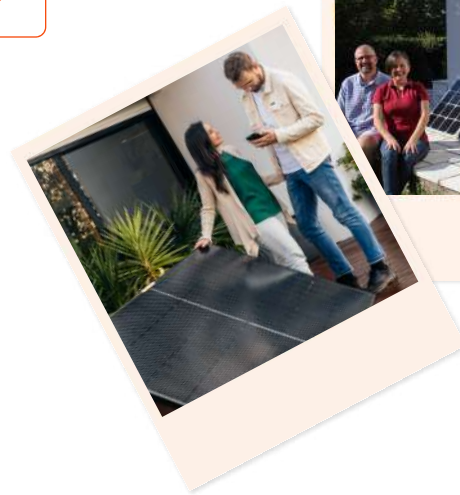
Même si vous avez acheté votre station chez une de nos enseignes partenaires, privilégiez un contact avec nous !



## Nos Beemers en connaissent un rayon !

Rejoignez la « Communauté des Beemers » pour profiter de conseils et astuces et partagez-nous une photo de votre installation sur les réseaux sociaux en taguant

[@beemenergy](https://www.facebook.com/beemenergy)





# Vous aussi vous croyez en la réincarnation ?

**Les panneaux solaires sont recyclables à 95% en France, ce qui les classe parmi les objets les mieux recyclés.**

Les panneaux solaires doivent être collectés pour être recyclés. Beem est partenaire de Soren. Vous trouverez le point de collecte le plus proche de chez vous sur le site :

<https://www.soren.eco/point-apport-panneaux-solaires-photovoltaiques/>



FR

Cet appareil se recycle

REPRISE  
À LA LIVRAISON

OU

DÉPÔSE  
EN MAGASIN

OU

ENLÈVEMENT  
SUR SITE

Points de collecte sur [www.quefairedemesdechets.fr](http://www.quefairedemesdechets.fr)